



PROTOCOLE MEDICAL DE LA CAF

COVID-19

01.

Préambule

Cette recommandation n'est pas d'inciter les associations membres et leurs clubs professionnels à reprendre, coûte que coûte, le cours des hommes et des femmes de leur compétition, tout en continuant à s'imposer, à des degrés divers à travers le monde et à travers notre continent, l'une des pandémies les plus dévastatrices de notre temps.

Il est de notre responsabilité d'anticiper toutes les éventualités et de considérer les évaluations de risques et les facteurs qui doivent être en place pour que le football professionnel puisse éventuellement reprendre en toute sécurité. Cela ne peut se produire qu'à un moment où les avantages sanitaires, sociaux et économiques l'emportent sur les risques associés au COVID-19, tout en maximisant la sécurité des athlètes, du personnel, des supporters et de la société en général.

C'est également l'avis de la CAF, que les activités de football sont secondaires au bien-être de ceux qui souhaitent y participer. La santé des footballeurs (mentale et physique) à travers notre continent et dans le monde est essentielle et doit constituer l'éthique de toute prise de décision concernant la réintroduction des activités footballistiques.



L'objectif de ce processus est de définir les principales considérations de planification pour les organisateurs d'événements de football dans le contexte de la nouvelle épidémie de coronavirus (COVID-19).



Il doit être lu conjointement avec les normes médicales organisationnelles, les directives internationales et nationales sur la santé publique et les rassemblements de masse.

02.

| Pandémie à COVID-19

La pandémie de coronavirus (COVID-19), causée par le virus SARS-CoV-2, a sérieusement mis à l'épreuve les systèmes de santé de tous les pays du monde. Les mesures préventives restent le meilleur moyen de lutter contre la propagation du Virus. Il est de notre responsabilité d'anticiper toutes les éventualités et de considérer les évaluations de risques et les facteurs qui doivent être en place pour que le football reprenne en toute sécurité. Cela ne peut se produire qu'à un moment où les avantages sanitaires, sociaux et économiques l'emportent sur les risques associés au COVID-19, tout en maximisant la sécurité des athlètes, du personnel, des supporters et de la société en général. C'est aussi le point de vue de la CAF, que le plus important pour nous est le bien-être de ceux qui souhaitent participer à nos compétitions, les acteurs du jeu.

La santé des footballeuses (mentale et physique) à travers notre continent et en l'occurrence la CAN TotalEnergies Cameroun 2021, est essentielle et doit constituer l'éthique de toute prise de décision concernant la réintroduction des activités footballistiques de la CAF.



En tout état de cause, il doit obtenir l'autorisation des autorités nationales chargées de la santé ; Ce document fourni par la CAF est un guide. L'utilisation faite de son contenu n'engage donc que son utilisateur quant aux conséquences qui pourraient en découler.

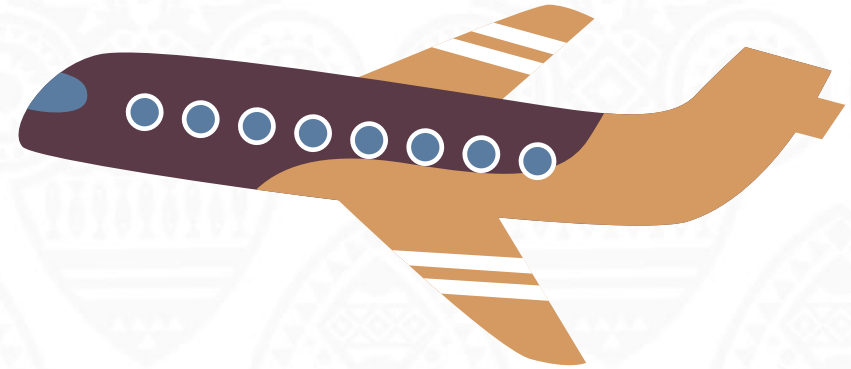
03.

ORGANISATION MEDICALE

1- A l'aéroport :

(Veuillez respecter les mesures sanitaires mises en place par le Comité Local d'Organisation (COL)) :

- Un circuit spécial pour les délégués de la CAF devrait être créé en dehors du reste des passagers (recommandation) ;
- Mesure de la température avec un thermomètre infrarouge ;
- Remplir et soumettre le formulaire de renseignements sur la santé (pendant le vol), si c'est faisable;
- Signaler immédiatement tout symptôme suspect apparu depuis le départ et dans l'avion ;
- Disponibilité des Masques et désinfectants (Gel Hydroalcoolique) ;
- Respecter et faire respecter la distanciation sociale ;
- Respecter et faire respecter le port obligatoire du masque ;
- Présence d'une ambulance entièrement équipée lors des arrivées et des départs ;
- Un test de diagnostic rapide sera effectué à l'arrivée (si la loi gouvernementale locale l'exige) ;
- Si le test est positif, vous serez isolé dans un établissement médical conformément au protocole des autorités médicales locales ;
- Si négatif, vous vous rendrez à l'hôtel.



Avant de se rendre dans le pays d'accueil, il conviendrait à tout délégué d'obtenir de son médecin traitant un certificat de bonne santé, concernant les symptômes du COVID-19.



04. A l'hôtel

- Prise de la température à l'aide d'un thermomètre infrarouge à l'entrée de l'hôtel et de la salle de conférence ;
- Port obligatoire de masques faciaux;
- Respecter et faire respecter la distanciation sociale au sein de l'hôtel ;
- Respecter et faire respecter la distanciation sociale pendant les pause-café et les repas au restaurant ;
- Pas de buffet au restaurant, service à la carte;
- Lavage régulier des mains à l'eau courante et au savon (après être allé aux toilettes, avant et après les repas, avant d'entrer dans la salle de conférence) ;
- Désinfectez-vous régulièrement les mains avec les désinfectants disponibles dans l'Hôtel et la salle de conférence ;
- Dans les toilettes et les douches, utilisez le distributeur automatique contenant du savon ;
- Évitez les poignées de main;
- Respecter et faire respecter le nombre de personnes dans un ascenseur (2 ou 4 maximum selon l'espace dans l'ascenseur et la signalisation au sol);
- Respecter et faire respecter le nombre de places assises autour d'une même table (2 ou 3 maximum selon la largeur de la table) ;
- Évitez de quitter l'hôtel pour vos loisirs ;

”

2- Pendant le transport de l'aéroport au lieu d'hébergement:

- Respecter et faire respecter le port obligatoire de masques faciaux;
- Disponibilité des gels hydro-alcooliques dans les véhicules;
- Respecter et faire respecter la distanciation sociale dans les véhicules; .

05.

Règles Sanitaires

Mesures prises pour combattre le Covid-19:

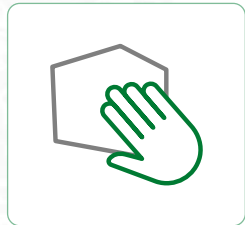
Gestes barrières:



Se laver les mains à l'eau et le savon



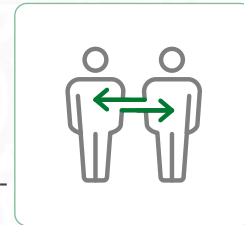
En cas de toux ou d'éternuement, couvrez-vous la bouche et le nez avec le pli du coude ou avec un mouchoir



Jetez immédiatement le mouchoir utilisé dans une poubelle munie d'un couvercle et lavez-vous les mains



Eviter les poignées de mains et les accolades



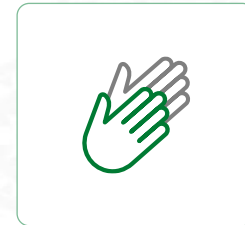
Laissez une distance d'au moins un mètre entre vous et les autres



Porter son masque



Restez chez vous et isolez-vous si vous avez des symptômes mineurs tels que la toux, des maux de tête, une légère fièvre



Porter les gants si nécessaire

Distanciation Sociale:

Isolement, confinement, quarantaine, bilan

06.

| Principes d'organisation

Prise de température pour toute personne accédant au stade:

Idéalement, selon les moyens, en installant un sas de mesure de température infrarouge à l'entrée du stade ou du site d'entraînement.



Installation de distributeurs de gel ou d'installations de lavage des mains (mieux que de porter des gants)



Port du masque dans tous les lieux de circulation sur le site

07.

Au Stade

- Prise de la température de tous les membres des équipes et des arbitres
- Seules les personnes testées négatives seront autorisées à accéder à la zone opérationnelle du Stade (Zones 1 et 2)
- Toutes les zones d'accès et les vestiaires seront désinfectés avant, à la mi-temps et après chaque match.
- Pas de poignée de main,
- Distanciation sociale requise,
- port de masques en tout temps sauf pour les 11 joueurs de la liste de départ, les arbitres et l'entraîneur-chef
- Le nombre maximum de joueurs pouvant s'asseoir sur le banc est de 4, les autres doivent partir, et s'asseoir dans les tribunes avec accès direct au terrain.
- Le nombre maximum de ramasseurs de balles est de 8
- Les balles ne doivent pas être lancées sur les joueurs, mais placées sur l'herbe, à l'extérieur du terrain de jeu (de préférence sur une épingle).



08.

Evaluation et Suivi Médicaux

MOYENS DE RECUPERATION



Bilan médical complet renforcé avant récupération, basé sur un bilan de forme et de récupération. PCMA +



Planification des bilans biologiques (IGE, bilan minéral, hématologique, vitamines) pour détecter les risques



Bien s'adapter à la nutrition au niveau de l'activité sportive et des bilans biologiques

09.

Contrôle Antidopage

- L'Officier de Contrôle Antidopage de la CAF procédera au prélèvement des échantillons en sa qualité d'Agent de Contrôle du Dopage de la CAF à la suite des nouvelles mesures de Covid19.
- En principe, deux (2) joueurs de chaque équipe seront contrôlés à la fin de chaque match conformément au Règlement antidopage de la CAF/FIFA. Cependant, l'agent de contrôle du dopage de la CAF est autorisé à sélectionner des joueurs supplémentaires pour le prélèvement d'échantillons sans donner de raison.
- Les joueurs à contrôler seront sélectionnés via des méthodes ciblées ou aléatoires par l'agent de contrôle du dopage de la CAF. Ces joueurs sont tenus de fournir des échantillons d'urine et de sang, comme demandé.
- Les joueurs sélectionnés pour subir un contrôle antidopage seront escortés par un chaperon du terrain de jeu directement à la salle de contrôle antidopage. Un joueur expulsé sera accompagné d'un chaperon jusqu'à la fin du match et devra être disponible pour les tests.
- Les joueurs sélectionnés pour subir un contrôle antidopage doivent se présenter directement à la salle de contrôle du dopage. directement depuis le terrain et doivent rester sous l'observation directe du chaperon ou du responsable du contrôle du dopage de la CAF jusqu'à la fin du processus de prélèvement des échantillons. Le non-respect de cette obligation peut être interprété comme un non-respect du Règlement antidopage de la CAF / FIFA.
- Chaque joueur contrôlé doit être accompagné jusqu'à la zone de contrôle antidopage par un officiel de l'équipe, de préférence le



10.

Contrôle Antidopage

Joueur sélectionné blessé

L'Officier de Contrôle de Dopage de la CAF effectuera un tirage au sort afin de remplacer le joueur blessé pour le contrôle de dopage et en informera immédiatement le Coordinateur Général de la CAF.

Joueur sélectionné également sélectionné pour l'interview Flash

Le joueur peut procéder à l'interview flash sous le contrôle du chaperon et rejoindre immédiatement le bureau de contrôle du dopage.

Joueurs avec cartons rouges

Doit être escorté soit à la salle de contrôle du dopage (TV disponible) ou au vestiaire (pas de TV) et y attendre avec le chaperon jusqu'à ce que le tirage soit terminé.

Gestion des blessures spéciales :

Suspicion de commotion cérébrale : médecin d'équipe UNIQUEMENT, pour autoriser le retour du joueur au jeu

Effondrement sans contact sur le terrain (suspicion d'arrêt cardiaque, aucune autorisation de l'arbitre à l'équipe médicale requise pour entrer sur le terrain pour aider le joueur)



11.

Officier Covid 19

1. Avant le jour du match.
 - Contacter le commissaire du match et l'officier de sécurité de la CAF pour une bonne coordination des activités.
 - Demander aux organisateurs la mise à disposition le jour du match de quatre (04) contrôleurs des dispositions médicales COVID : deux (02) dans les tribunes et un (01) à l'entrée de chaque vestiaire
 - Contacter les deux médecins de l'équipe et discuter des conditions médicales du jeu.
 - Contacter les autorités médicales locales en charge des soins d'urgence.
 - Assurer le circuit d'évacuation des blessés et accueillir les centres médicaux.
 - Vérification du calendrier des tests PCR : S'assurer que le programme est pleinement respecté pour les joueurs et le staff (voir annexe).
 - Vérification de la disponibilité des dossiers médicaux des joueurs : PCMA + pour tous les joueurs et supplémentaires
 - Examens pour les joueurs qui ont été infectés (PCR+) ou chez lesquels des symptômes sont apparus spécifiques.
- 2- Concernant le stade le jour du match
 - Vérification de la disponibilité de tous les éléments décrits dans le chapitre sur l'organisation des soins d'urgence pour les joueurs et les officiels (Voir Annexe) : En particulier
 1. Défibrillateurs
 2. Équipement d'urgence et d'évacuation

Des procédures doivent être en place, suffisantes, simples mais précises, qui doivent absolument être suivies.



- Vérifier la disponibilité des ambulances, brancardiers et de leur équipement (voir annexe)
- Ajustement avec les médecins d'équipe et les responsables de soins d'urgence
- Point avec le commissaire de match et le responsable de la sécurité de la CAF : Information sur les lacunes
- Mise en place et instruction des Contrôleurs COVID mis à disposition.
- Application stricte du Protocole d'accès aux tribunes et a la zone de compétition.
- Application stricte des mesures de distanciation, port du masque et l'utilisation de gel hydroalcoolique.
- identifier les individus récalcitrants, leur conseiller de se soumettre aux règles et éventuellement les signaler à la sécurité.



12.

Organisation of Tests PCR

Les tests des joueurs de football dépendront de la disponibilité et de la fiabilité/validité des kits de test :



Une proposition de procédure de dépistage COVID-19 : Tous les joueurs, arbitres et managers qui reviennent au football doivent être testés pour COVID-19 afin de sauvegarder et de renforcer la confiance psychologique au sein de l'équipe et de l'environnement.



Test PCR de contrôle normalement effectué avant les matchs à élimination directe en fonction des rencontres, et s'il s'agit d'un tournoi ou de matchs aller-retour.



Le premier test à effectuer 72h ou 48h avant le voyage dans le pays d'accueil (selon les autorités médicales locales Protocole)



Test PCR pour retourner dans les pays d'origine des participants. Test PCR Le prélèvement doit être effectué 24 à 48 heures avant le départ selon l'heure de remise des résultats.



Le deuxième test à effectuer 48 heures avant le début du premier match. Test obligatoire CAF, test d'éligibilité.



Les participants dont les tests sont positifs doivent suivre la recommandation des autorités sanitaires du pays concerné.

13.

Organisation des Tests

- La fédération hôte est responsable du paiement du test des officiels de match et de sa délégation. La fédération hôte remboursera aux officiels de match le coût du PCR effectué avant le voyage sur présentation des pièces justificatives.
- L' équipe visiteuse couvre à tout moment le coût du test PCR de toute sa délégation.
- En cas de match joué en terrain neutre, l'hôte initial du match est considéré comme le pays hôte en terme de couverture financière.
- Le test PCR obligatoire doit être effectué au plus tôt 48 heures avant que les participants au match n'accèdent au stade.
- Les résultats doivent être disponibles 24 heures avant le DM.
- Dans le but de participer ou de travailler au match, les résultats du test PCR seront présentés en personne au moment de l'entrée dans le stade sur MD-1 et MD.
- Le port de masques couvrant le nez et la bouche est obligatoire à tout moment dans le stade, à l'exception des participants au match impliqués dans les activités du match, y compris l'entraînement/l'échauffement et le jeu
- Avant de voyager, une personne dont le test est positif doit être isolée immédiatement pendant un certain nombre de jours (généralement sept à dix), comme stipulé par les autorités locales de santé publique du pays.
- Après l'arrivée dans le pays d'accueil : Les personnes testées positives doivent s'isoler immédiatement pendant une période déterminée par les directives de santé publique du pays d'accueil.
- Chaque équipe est responsable du bien-être de son joueur et membre de sa délégation tout au long de la période d'isolement/quarantaine. Le Team Manager ne doit quitter un pays que lorsque le dernier joueur part en cas d'isolement ou de quarantaine.



En cas de cas positifs qui restent isolés après la fin de la compétition, tous les frais associés au séjour sont à la charge de la fédération hôte.

Availability,
exposure to
COVID-19

Access
to finance

The level
of competition





Recommandations

Ce protocole sanitaire doit prendre en compte les mesures suivantes :



Soumettre chaque acteur au test COVID-19 48h avant un match



Matches à huit clos



Pas d'enfants pour accompagner les joueurs



Assurer la capacité à isoler les cas suspects



Respect de la distanciation physique dans les vestiaires



Interdiction des poignées de main ou des câlins pour célébrer des buts



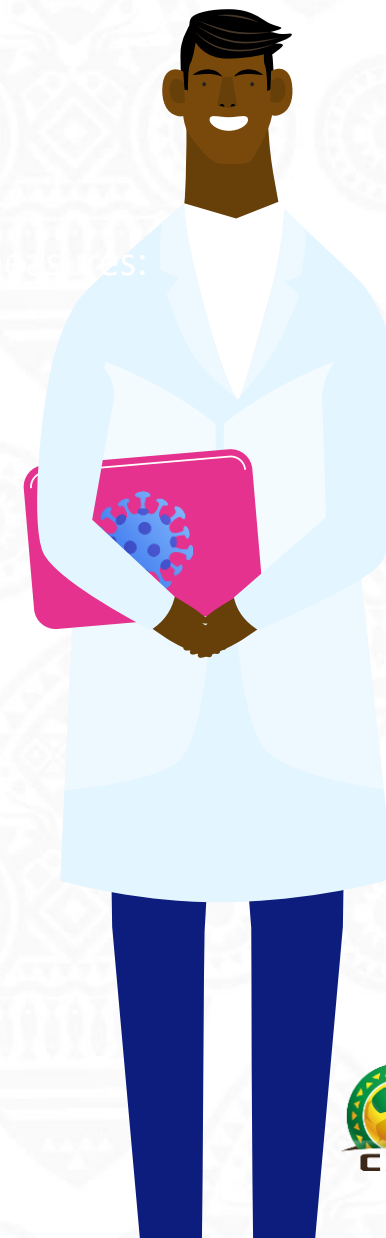
Des masques médicaux doivent être mis à la disposition du personnel médical et des intervenants



Entrer sur le terrain séparément pour les deux équipes



Balles désinfectées plusieurs fois





Recommandations



Rassembler toutes les équipes dans une ville (en un seul endroit) et ce jusqu'à la fin du championnat



Chaque équipe doit être composée de 23 joueurs, 10 membres du staff technique et médical



Les officiels de match, les médias et tous ceux qui travaillent dans les stades pendant le match devront tous passer le test (Les ramasseurs de balle)



Interdire l'échange de tee-shirts



Utilisation de 5 remplacements
Pause boisson 30 et 75 min.
Décourager de cracher sur le terrain



Mettre les moyens à disposition des fédérations pour garantir les tests



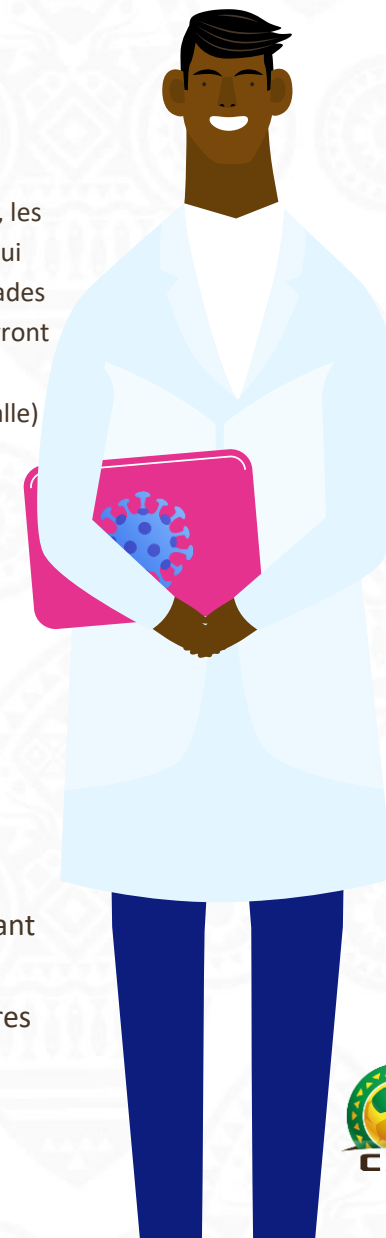
Ports de masques pour les remplaçants et les superviseurs sur la ligne de touche...



Pas de conférence de presse sauf interviews flash pour les joueurs



Interview flash à réaliser en respectant la distanciation physique de 2 mètres et plus





PROTOCOLE MEDICAL DE LA CAF

Confédération Africaine De Football

3 Abdel Khalek Tharwat Street, El Hay El Motamayez, P.O. Box 23, 6th October City, Egypt

Tel.: +202 38247272/ Fax : +202 38247274

info@cafonline.com , CAFdevelopment@cafonline.com